

# Relatório de Gestão

## **Indicador 2B – Implementação do Plano Diretor de Recursos Hídricos da Bacia Hidrográfica do Rio Araguari**



### **Exercício de 2015**

Contrato de Gestão nº 001/2012

Fevereiro / 2016



## Sumário

1	INTRODUÇÃO.....	7
2	A BACIA HIDROGRÁFICA DO RIO ARAGUARI.....	8
3	PLANO DIRETOR DE RECURSOS HÍDRICOS DA BACIA HIDROGRÁFICA DO RIO ARAGUARI.....	10
4	PLANO PLURIANUAL DE APLICAÇÃO – TERMO ADITIVO AO CONTRATO DE GESTÃO .....	13
5	AÇÕES E PRIORIDADES DO PLANO DIRETOR DE RECURSOS HÍDRICOS DA BACIA HIDROGRÁFICA DO RIO ARAGUARI.....	15
6	PROVIDÊNCIAS ADOTADAS PELA ENTIDADE EQUIPARADA PARA A EXECUÇÃO DAS AÇÕES PREVISTA NO PLANO DIRETOR DE RECURSOS HÍDRICOS NA BACIA HIDROGRÁFICA DO RIO ARAGUARI.....	16
7	COMPONENTES E SUBCOMPONENTES DO PLANO DIRETOR EXECUTADOS.....	18
7.1	PROGRAMA 1 - ATENDIMENTO ÀS ATIVIDADES DO COMITÊ DA BACIA HIDROGRÁFICA DO RIO ARAGUARI (CBH ARAGUARI) .....	18
7.2	PROGRAMA 2 - PLANEJAMENTO E GESTÃO DE RECURSOS HIDRICOS .....	23
7.3	PROGRAMA 3 - QUALIDADE DA ÁGUA.....	24
7.4	PROGRAMA 4 – IMPACTO NA QUANTIDADE DE ÁGUA .....	26
7.5	PROGRAMA 5 – COMUNICAÇÃO, MOBILIZAÇÃO E EDUCAÇÃO AMBIENTAL.....	27
8	COMPONENTES E SUBCOMPONENTES DO PLANO DIRETOR EXECUTADOS COM RECURSOS DE OUTRAS FONTES.....	30
9	RECOMENDAÇÕES DE AÇÕES COM VISTAS À ACELERAÇÃO DA IMPLEMENTAÇÃO DO PLANO DIRETOR DE RECURSOS HÍDRICOS.....	31
10	CONSIDERAÇÕES FINAIS.....	33

## 1 INTRODUÇÃO

A Associação Multissetorial de Usuários de Recursos Hídricos da Bacia Hidrográfica do Rio Araguari (ABHA) é uma associação civil sem fins lucrativos voltada para a gestão de recursos hídricos, fundada em dezembro de 2002. Foi equiparada para exercer as funções de Agência da Bacia Hidrográfica do Rio Araguari, Unidade de Planejamento e Gestão PN2, pelo Conselho Estadual de Recursos Hídricos do Estado de Minas Gerais por meio da Deliberação Nº 55, de 18 de julho de 2007 (<http://www.siam.mg.gov.br/sla/download.pdf?idNorma=7072>). No âmbito Federal, foi aprovada para ser a Entidade Delegatária das funções de Agência de Água da Bacia Hidrográfica do Rio Paranaíba pelo Conselho Nacional de Recursos Hídricos (CNRH) por meio da Resolução Nº 134, de 15 de dezembro de 2011 (<http://www.ceivap.org.br/ligislacao/Resolucoes-CNRH/Resolucao-CNRH%20134.pdf>) e da Resolução Nº 149, de 28 de junho de 2013 (<http://www.ceivap.org.br/ligislacao/Resolucoes-CNRH/Resolucao-CNRH%20149.pdf>), que prorroga o prazo de vigência da Resolução anterior até dezembro de 2015.

A Missão da ABHA é a de atuar com excelência na operacionalização da política de recursos hídricos e das deliberações emitidas pelos Comitês de Bacias Hidrográficas e, no que couber, pelos Órgãos Gestores, contribuindo para promover o equilíbrio entre o progresso dinâmico da sociedade e a sustentabilidade hídrica.

A ABHA assinou o Contrato de Gestão Nº 001/2012 ([http://www.igam.mg.gov.br/images/stories/cobranca/novomenu/agencia/contrato\\_gestao/contrato-de-gestao-002-09-igam-abha.pdf](http://www.igam.mg.gov.br/images/stories/cobranca/novomenu/agencia/contrato_gestao/contrato-de-gestao-002-09-igam-abha.pdf)) com o Instituto Mineiro de Gestão das Águas, IGAM, com a anuência do Comitê da Bacia Hidrográfica do Rio Araguari, em 05 de dezembro de 2012. O Contrato de Gestão estabelece em seu objeto o alcance de resultados pela Entidade Equiparada, mensurados por meio de indicadores de desempenho, na forma estabelecida no Anexo II do Contrato. Anualmente a ABHA presta conta desses indicadores ao Órgão Gestor de Recursos Hídricos, IGAM, e é avaliada pela Comissão Técnica de Avaliação e Acompanhamento dos Contratos de Gestão (CTACG).

O Plano Plurianual de Aplicação dos Recursos Hídricos da Cobrança, referente ao período 2013/2017, aprovado pelo CBH Araguari por meio da Resolução nº 44, de 25 de abril de 2013

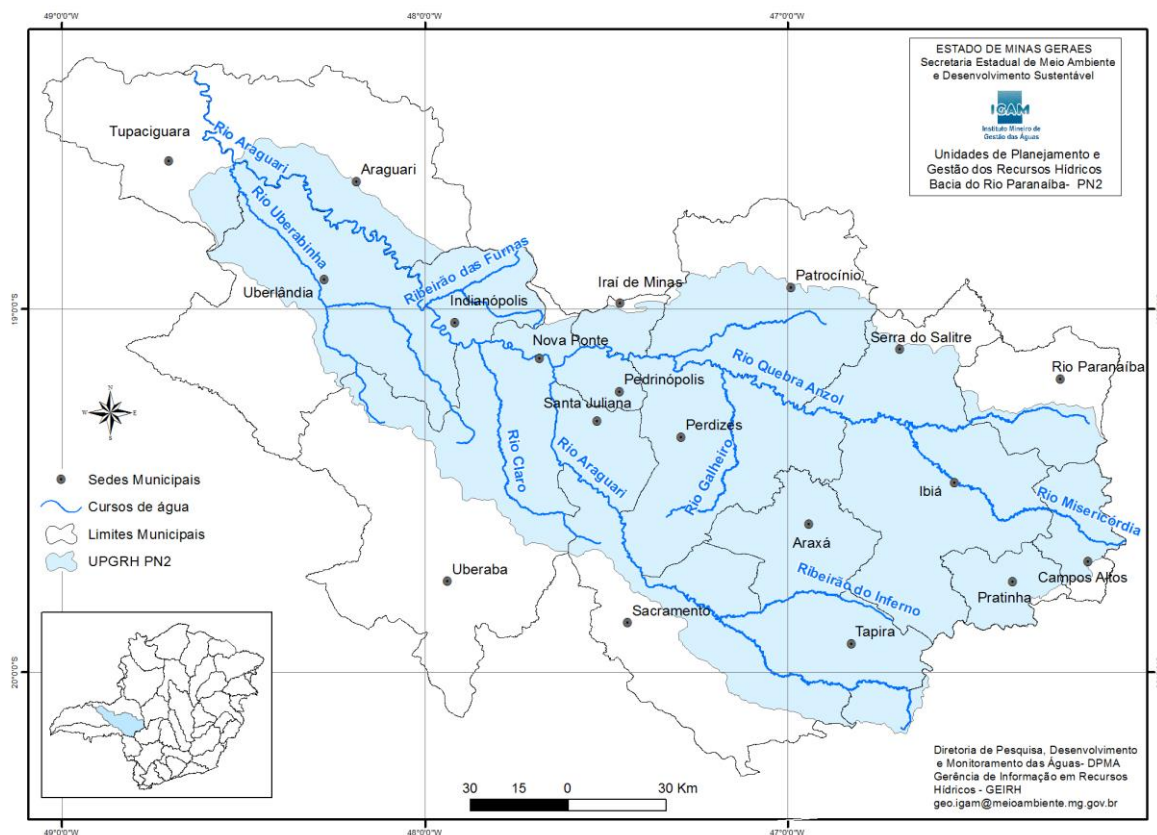
([http://www.cbharaguari.org.br/uploads/1\\_o\\_comite/3\\_legislacao/4\\_deliberacoes\\_resolucoes\\_portarias/2\\_resolucoes/2013/Res\\_44\\_2013.pdf](http://www.cbharaguari.org.br/uploads/1_o_comite/3_legislacao/4_deliberacoes_resolucoes_portarias/2_resolucoes/2013/Res_44_2013.pdf)), é um instrumento que define as rubricas financeiras inscritas em componentes e subcomponentes, além de orientar estudos, planos, programas, projetos e ações que devem ser executados em toda a Bacia Hidrográfica do Rio Araguari. Contempla atividades orientadas pelas seguintes vertentes: ações institucionais, de gestão, de proteção, preservação, conservação e recuperação de mananciais, de saneamento ambiental, de capacitação e treinamento, mobilização social e educação ambiental com foco em recursos hídricos. É peça fundamental negociada e estabelecida entre o Comitê e sua Agência, coerentemente com o Plano Diretor de Recursos Hídricos da Bacia Hidrográfica.

Este relatório refere-se à meta prevista no Contrato de Gestão, Anexo II, Indicador 2 - Planejamento e Gestão e apresenta o Mapeamento das Fontes de Recursos Financeiros disponíveis que podem ser acessados para aplicação na bacia do Rio Araguari.

## **2 A BACIA HIDROGRÁFICA DO RIO ARAGUARI**

A Bacia Hidrográfica do Rio Araguari, conforme Figura 1, está localizada na região oeste do Estado de Minas Gerais, abrangendo parte das regiões do Alto Paranaíba e Triângulo Mineiro e concentra cerca de 7% da população do Estado, num total de aproximadamente 1,2 milhão de habitantes. Dentro de seus limites estão inseridos 20 municípios, sendo 7 totalmente contidos na Bacia Hidrográfica e a maioria, cerca de 60% desses municípios, possuem população estimada em até 20.000 habitantes.

Compreende uma área de aproximadamente 22.091 km<sup>2</sup>, constituindo, nesse Estado, a Unidade de Planejamento e Gestão de Recursos Hídricos (UPGRH), designada pela sigla PN2. Essa PGRH engloba, parcial ou integralmente, os territórios dos seguintes municípios: Araguari, Araxá, Campos Altos, Ibiá, Indianópolis, Iraí de Minas, Nova Ponte, Patrocínio, Pedrinópolis, Perdizes, Pratinha, Rio Paranaíba, São Roque de Minas, Sacramento, Santa Juliana, Serra do Salitre, Tapira, Tupaciguara, Uberaba e Uberlândia, conforme representados na Figura 1.



**Figura 1:** Mapa da Bacia Hidrográfica do Rio Araguari e limites dos municípios.

A Tabela 1 apresenta a relação dos municípios que possuem áreas contidas na bacia do Rio Araguari e dados da população, segundo CENSO do Instituto Brasileiro de Geografia e Estatística (IBGE), relativos ao ano de 2010.

**Tabela 1:** Dados demográficos dos municípios da bacia hidrográfica do rio Araguari.

Nº	MUNICÍPIO	ÁREA TOTAL (Km <sup>2</sup> )	% DA ÁREA NA BACIA DO ARAGUARI	% DA SEDE NA BACIA	POPULAÇÃO (IBGE-CENSO 2010)			IDHM 2010
					URBANA	RURAL	TOTAL	
1	Araguari	2.729,50	32	17	100.592	9.209	109.801	0,773
2	Araxá	1.164,40	100	100	92.230	1.442	93.672	0,772
3	Campos Altos	710,6	86	79	12.816	1.390	14.206	0,702
4	Ibiá	2.704,10	100	100	19.185	4.033	23.218	0,718

Nº	MUNICÍPIO	ÁREA TOTAL (Km <sup>2</sup> )	% DA ÁREA NA BACIA DO ARAGUARI	% DA SEDE NA BACIA	POPULAÇÃO (IBGE-CENSO 2010)			IDHM 2010
					URBANA	RURAL	TOTAL	
5	Indianópolis	830	100	100	4.056	2.134	6.190	0,674
6	Iraí de Minas	356,3	84	0	5.158	1.309	6.467	0,695
7	Nova Ponte	1.111,00	95	100	9.061	3.751	12.812	0,701
8	Patrocínio	2.874,30	62	87	67.409	15.062	82.471	0,729
9	Pedrinópolis	357,9	100	100	2.927	563	3.490	0,729
10	Perdizes	2.450,80	100	100	9.525	4.879	14.404	0,723
11	Pratinha	622,5	96	100	1.759	1.506	3.265	0,721
12	Rio Paranaíba	1.352,40	38	0	6.826	5.059	11.885	0,709
13	Sacramento	3.073,30	52	0	19.247	4.649	23.896	0,732
14	Santa Juliana	723,8	100	100	9.394	1.943	11.337	0,706
15	São Roque de Minas	2.098,90	12	0	3.812	2.874	6.686	0,672
16	Serra do Salitre	1.295,30	69	100	7.146	3.403	10.549	0,696
17	Tapira	1.179,20	100	100	2.744	1.368	4.112	0,712
18	Tupaciguara	1.824,00	32	0	22.042	2.146	24.188	0,719
19	Uberaba	4.524,00	25	0	285.662	10.326	295.988	0,772
20	Uberlândia	4.115,20	59	100	584.102	19.911	604.013	0,789

Fonte: Plano Diretor de Recursos hídricos da Bacia do Rio Araguari, Censo 2010 e Atlas do Desenvolvimento Humano (IBGE 2010).

### 3 PLANO DIRETOR DE RECURSOS HÍDRICOS DA BACIA HIDROGRÁFICA DO RIO ARAGUARI

Em 2008, o Comitê da Bacia do Rio Araguari aprovou o seu Plano Diretor de Recursos Hídricos, por meio da Resolução CBH Araguari Nº 07/2008

([http://www.cbharaguari.org.br/uploads/1\\_o\\_comite/3\\_legislacao/4\\_deliberacoes\\_resolucoes\\_portarias/2\\_resolucoes/2008/Res\\_07\\_2008.pdf](http://www.cbharaguari.org.br/uploads/1_o_comite/3_legislacao/4_deliberacoes_resolucoes_portarias/2_resolucoes/2008/Res_07_2008.pdf)), contendo definições de metas, ações e programas para a melhoria da gestão dos recursos hídricos. Sendo submetido à apreciação do Conselho Estadual de Recursos Hídricos de Minas Gerais e aprovado por meio da Deliberação CERH nº 234, de 12 de maio de 2010 (<http://www.jusbrasil.com.br/diarios/7448619/pg-60-executivo-diario-oficial-do-estado-de-minas-gerais-doemg-de-13-05-2010>).

O Plano Diretor de Recursos Hídricos da Bacia Hidrográfica do Rio Araguari ([http://www.cbharaguari.org.br/uploads/1\\_o\\_comite/3\\_legislacao/1\\_plano\\_diretor\\_bacia/17\\_resumo\\_executivo\\_pdrh\\_araguari.pdf](http://www.cbharaguari.org.br/uploads/1_o_comite/3_legislacao/1_plano_diretor_bacia/17_resumo_executivo_pdrh_araguari.pdf)) é composto pelas seguintes partes:

Parte I – Diagnóstico: contem a caracterização geral da bacia (características físicas, fisiográficas, socioeconômicas e ambientais); os levantamentos relativos às disponibilidades e demandas hídricas das sub-bacias; as alternativas de incremento de vazão superficial e os levantamentos sobre a qualidade das águas.

Parte II – Prognóstico: apresenta os cenários da bacia hidrográfica; o comparativo entre disponibilidade e demanda do recurso hídrico; o prognóstico de utilização dos mananciais para lançamento de efluentes; a sobreposição de demandas para captação e lançamento de efluentes da bacia do Rio Araguari.

Parte III – Síntese das propostas do Plano: contém assuntos como:

- Cadastramento de usuários
- Classificação qualitativa de recursos hídricos
- Reformulação da outorga de direito de uso de recursos hídricos
- Controle de qualidade dos recursos hídricos
- Cobrança pelo uso dos recursos hídricos
- Classificação quantitativa de recursos hídricos
- Gestão compartilhada dos recursos hídricos
- Gestão ABHA- Estado
- Programa Produtor de Águas
- Recuperação e conservação ambiental
- Medidas de regularização de vazão

- Distribuição das ações no horizonte temporal
- Diagrama de articulação das ações do plano
- Cronograma físico financeiro para implementação das ações do plano

#### Parte IV - Estrutura Organizacional

Parte V – Conclusão: contem as medidas estruturais e não estruturais, além de proposta para atualização do plano.

O Plano Diretor de Recursos Hídricos do Comitê de Bacia do Rio Araguari (PDRH) propõe 8 (oito) programas e 15 (quinze) medidas mitigadoras com a finalidade de gerar projetos e ações que objetivam a melhoria da qualidade e quantidade dos recursos hídricos, onde estão contemplados projetos e ações de saneamento básico e manejo, conservação e recuperação ambiental, ambos voltados para recursos hídricos.

#### Saneamento básico:

Programas propostos:

- Monitoramento de água
- Sustentabilidade Urbana
- Conscientização Ambiental

Medidas mitigadoras:

- Controle do uso do solo urbano
- Controle da disposição final de lixo
- Controle do lançamento de esgotos
- Conscientização ambiental

#### Manejo, conservação e recuperação ambiental:

Programas propostos:

- Implantação do Programa Produtor de Água
- Servidão Ambiental
- Conscientização Ambiental
- Recuperação Ambiental



Medidas mitigadoras:

- Disciplinamento do uso do solo
- Recuperação de áreas degradadas
- Controle de focos de erosão
- Construção de bacias de sedimentação
- Restrição do uso de vereda, várzea e covaais
- Incentivo ao cultivo mínimo e plantio direto
- Regularização dos fluxos hídricos
- Incentivo à adoção de práticas conservacionistas e de manejo do solo
- Incentivo à redução do uso de agroquímicos
- Controle rigoroso dos volumes de água utilizados
- Educação ambiental

## **4 PLANO PLURIANUAL DE APLICAÇÃO – TERMO ADITIVO AO CONTRATO DE GESTÃO**

O Plano Plurianual de Aplicação, aprovado para o período 2013/2017 por meio da Deliberação CBH Araguari nº 44, de 25 de abril de 2013 ([http://www.cbharaguari.org.br/uploads/1\\_o\\_comite/3\\_legislacao/4\\_deliberacoes\\_resolucoes\\_portarias/2\\_resolucoes/2013/Res\\_44\\_2013.pdf](http://www.cbharaguari.org.br/uploads/1_o_comite/3_legislacao/4_deliberacoes_resolucoes_portarias/2_resolucoes/2013/Res_44_2013.pdf)), anexado ao Contrato de Gestão nº 001/2012 pelo Primeiro Termo Aditivo, apresenta o planejamento para a aplicação dos 92,5% dos recursos financeiros arrecadados com a cobrança pelo uso de recursos hídricos, destinados ao financiamento de obras, projetos e programas, que foram previstos para serem utilizados em 6 (seis) programas. As ações propostas em cada programa estão coerentes com as linhas preconizadas no Plano Diretor de Recursos Hídricos.

Os recursos arrecadados e aqueles previstos de serem arrecadados na bacia hidrográfica do Rio Araguari até 2017 totalizam um montante estimado em R\$ 39,6 milhões. A alocação anual desses investimentos nos programas priorizados encontra-se distribuída no Plano Plurianual de Aplicação.

Para o PROGRAMA DE ATENDIMENTO ÀS ATIVIDADES DO CBH-ARAGUARI, instituído pela Resolução CBH-Araguari nº 41, de 25 de abril de 2013 ([http://www.cbharaguari.org.br/uploads/1\\_o\\_comite/3\\_legislacao/4\\_deliberacoes\\_resolucoes](http://www.cbharaguari.org.br/uploads/1_o_comite/3_legislacao/4_deliberacoes_resolucoes)

[\\_portarias/2\\_resolucoes/2013/Res\\_41\\_2013.pdf](http://www.cbharaguari.org.br/uploads/1_o_comite/3_legislacao/4_deliberacoes_resolucoes_portarias/2_resolucoes/2013/Res_41_2013.pdf)), com foco no fortalecimento da gestão participativa, foi destinado R\$ 1,0 milhão, igualmente distribuídos nos 5 anos, sob responsabilidade direta da Diretoria da ABHA, que tem por atribuição o suporte técnico-administrativo ao Comitê.

Para as ações e medidas do PROGRAMA DE PLANEJAMENTO E GESTÃO DE RECURSOS HÍDRICOS, instituído pela Resolução CBH-Araguari nº 42, de 25 de abril de 2013

([http://www.cbharaguari.org.br/uploads/1\\_o\\_comite/3\\_legislacao/4\\_deliberacoes\\_resolucoes\\_portarias/2\\_resolucoes/2013/Res\\_42\\_2013.pdf](http://www.cbharaguari.org.br/uploads/1_o_comite/3_legislacao/4_deliberacoes_resolucoes_portarias/2_resolucoes/2013/Res_42_2013.pdf)), foi previsto um montante de R\$ 5,74 milhões, incluindo R\$ 1,5 milhão para a proposta de enquadramento e a revisão do Plano Diretor de Recursos Hídricos que serão desenvolvidas em articulação com o órgão gestor de Minas Gerais, IGAM.

O PROGRAMA DE QUALIDADE DA ÁGUA, instituído pela Resolução CBH-Araguari nº 34, de 27 de março de 2012

([http://www.cbharaguari.org.br/uploads/1\\_o\\_comite/3\\_legislacao/4\\_deliberacoes\\_resolucoes\\_portarias/2\\_resolucoes/2012/Res\\_34\\_2012.pdf](http://www.cbharaguari.org.br/uploads/1_o_comite/3_legislacao/4_deliberacoes_resolucoes_portarias/2_resolucoes/2012/Res_34_2012.pdf)), tem por objetivo a adoção de medidas para a revitalização da bacia. Foram destinados R\$ 11,2 milhões que deverão ser aplicados em ações relativas aos quatro componentes de saneamento: sistemas de abastecimento de água, sistemas de esgotamento sanitário, gerenciamento de resíduos sólidos e drenagem urbana, incluindo a elaboração de Plano Municipal de Saneamento Básico e Plano Municipal de Gerenciamento de Resíduos Sólidos.

O PROGRAMA DE IMPACTO NA QUANTIDADE DE ÁGUA, instituído pela mesma Resolução citada acima, contempla projetos, ações e práticas de conservação de solos, recuperação de áreas degradadas, recuperação hidroambiental e regularização de fluxos hídricos, além da implantação do programa produtor de água. Para essas medidas, a serem implementadas, foi alocado o maior montante de recursos, correspondente a R\$ 12,9 milhões que deverá ser aplicado a partir de editais de chamamento público.

Para o PROGRAMA DE COMUNICAÇÃO, MOBILIZAÇÃO E EDUCAÇÃO AMBIENTAL, instituído como programa estruturador pela Resolução CBH-Araguari nº 43, de 25 de abril de 2013

([http://www.cbharaguari.org.br/uploads/1\\_o\\_comite/3\\_legislacao/4\\_deliberacoes\\_resolucoes\\_por](http://www.cbharaguari.org.br/uploads/1_o_comite/3_legislacao/4_deliberacoes_resolucoes_por)

[tarias/2\\_resolucoes/2013/Res\\_43\\_2013.pdf](#)), foi previsto um total de R\$ 4,0 milhões, sendo R\$ 700 mil destinados à realização de expedição no Rio Araguari, cuja realização está prevista para os anos de 2014 e 2015.

Para projetos que visam atender às demandas espontâneas foram previstos no PPA um valor total de R\$ 4,7 milhões.

A alocação anual desses investimentos nos programas priorizados encontra-se distribuída, conforme detalhado na Tabela 2.

**Tabela 2:** Distribuição do recurso da cobrança no PPA 2013-2017.

PROGRAMAS	2013	2014	2015	2016	2017	TOTAL	%
1. Programa de Atendimento às Atividades do CBH-Araguari	200.000	200.000	200.000	200.000	200.000	1.000.000	2,5
2. Programa de Planejamento e Gestão de Recursos Hídricos	1.415.000	2.070.000	712.000	735.000	808.000	5.740.000	14,5
3. Programa de Qualidade da Água	4.674.000	2.128.000	1.483.000	1.488.000	1.463.000	11.236.000	28,4
4. Programa de Impacto na Quantidade da Água	1.787.000	2.778.000	3.283.000	3.048.000	2.043.000	12.939.000	32,6
5. Programa de Comunicação, Mobilização e Educação Ambiental	634.000	738.000	1.243.000	648.000	753.000	4.016.000	10,1
6. Programa de Atendimento à Demanda Espontânea	940.000	940.000	940.000	940.000	940.000	4.700.000	11,9
<b>TOTAL GERAL</b>	<b>9.650.000</b>	<b>8.854.000</b>	<b>7.861.000</b>	<b>7.059.000</b>	<b>6.207.000</b>	<b>39.631.000</b>	<b>100,0</b>

## 5 AÇÕES E PRIORIDADES DO PLANO DIRETOR DE RECURSOS HÍDRICOS DA BACIA HIDROGRÁFICA DO RIO ARAGUARI

Os programas e ações definidas pelo Plano Diretor da Bacia Hidrográfica do Rio Araguari foram estruturadas em 5 componentes (Tabela 3), de forma que no seu contexto esteja garantida de água em quantidade e qualidade suficientes para o atendimento dos diversos usos existentes e das demandas futuras.

Os programas previstos no componente 5 são parcerias de projetos, já em andamento, que são executados por outras instituições. Nesse sentido, não foram contempladas no Plano Plurianual de Aplicação.

**Tabela 3:** Componentes do Plano Diretor de Recursos Hídricos da Bacia Hidrográfica do Rio Araguari.

<b>PLANO DIRETOR DE RECURSOS HÍDRICOS DA BACIA HIDROGRÁFICA DO RIO ARAGUARI</b>	
<b>Componentes</b>	<b>Descrição</b>
<b>Componente 1:</b> Implementação do SEGRH e regularização dos usuários (PPA = Planejamento e Gestão)	Viabilizam a efetivação da gestão dos recursos hídricos na bacia, integrado com o órgão gestor do Estado. Potencializam o Comitê a assumir seu papel na gestão, dotando-o dos instrumentos para essa tarefa, por meio da organização administrativo-operacional e de um conjunto de dados da bacia e dos usuários.
<b>Componente 2:</b> Saneamento Ambiental (PPA = Programa de qualidade de Água)	As ações se concentram nos sistemas de esgoto das cidades que na maioria ainda não possuem rede e/ou estações de tratamento.
<b>Componente 3:</b> Recuperação Ambiental (PPA = Programa de Impacto na Quantidade de Água)	As ações previstas nesse conjunto projetam a recuperação de áreas intensamente antropizadas, tanto no aspecto de cobertura vegetal, quanto de uso do solo, estancando e revertendo o estado de alteração com reflexo nos recursos hídricos.
<b>Componente 4:</b> Ações não Estruturais (PPA = Programa mobilização, comunicação social e educação ambiental)	Algumas ações não estruturais foram preconizadas, de forma a proporcionar maior efetividade ao restante das ações, previstas nos demais componentes.
<b>Componente 5:</b> Ações Especiais	Projetos a serem desenvolvidos com e/ou por intermédio de outras instituições

## **6 PROVIDÊNCIAS ADOTADAS PELA ENTIDADE EQUIPARADA PARA A EXECUÇÃO DAS AÇÕES PREVISTA NO PLANO DIRETOR DE RECURSOS HÍDRICOS NA BACIA HIDROGRÁFICA DO RIO ARAGUARI**

O Plano de Aplicação Plurianual é um instrumento orçamentário de natureza estratégica, priorizando a necessidade de intervenções em áreas de criticidade e vulnerabilidade que direta ou indiretamente afetam a disponibilidade quantitativa e qualitativa dos recursos hídricos no âmbito da Bacia Hidrográfica, que constam os componentes e subcomponentes que caracterizam diversas rubricas orçamentárias em diferentes eixos que, sob a ótica do

CBH Araguari, coerentemente com o PDRH Araguari, merecem ser contempladas com certos percentuais de recursos financeiros, oriundos da cobrança pelo uso de recursos hídricos.

Dessa forma, a distribuição das ações em programas e subprogramas de acordo com o PPA, facilita a execução das ações previstas ao longo dos anos de 2013 a 2017.

Atendendo ao disposto na Resolução que aprova o PPA, durante o ano de 2014 a Câmara Técnica de Planejamento e Controle (CTPlan) do CBH Araguari, com o apoio técnico da ABHA, procedeu o encaminhamento de matéria norteando a aplicação dos recursos financeiros, a qual após apresentação e discussão plenária, culminou na aprovação das seguintes Resoluções, durante a 8ª Assembleia Geral Ordinária de 2014:

- Resolução CBH Araguari Nº 53, de 09 de outubro de 2014 ([http://www.cbharaguari.org.br/uploads/1\\_o\\_comite/3\\_legislacao/4\\_deliberacoes\\_resolucoes\\_portarias/2\\_resolucoes/2014/resolucao\\_53\\_classificacao\\_de\\_sub-bacias\\_prioritarias\\_09\\_10\\_14.pdf](http://www.cbharaguari.org.br/uploads/1_o_comite/3_legislacao/4_deliberacoes_resolucoes_portarias/2_resolucoes/2014/resolucao_53_classificacao_de_sub-bacias_prioritarias_09_10_14.pdf)), que aprova a classificação de sub-bacias em ordem de prioridade para investimentos na Bacia Hidrográfica do rio Araguari.
- Resolução CBH Araguari Nº 54, de 09 de outubro de 2014 ([http://www.cbharaguari.org.br/uploads/1\\_o\\_comite/3\\_legislacao/4\\_deliberacoes\\_resolucoes\\_portarias/2\\_resolucoes/2014/resolucao\\_54\\_acoes\\_prioritarias\\_projetos\\_demanda\\_espontanea\\_09\\_10\\_14.pdf](http://www.cbharaguari.org.br/uploads/1_o_comite/3_legislacao/4_deliberacoes_resolucoes_portarias/2_resolucoes/2014/resolucao_54_acoes_prioritarias_projetos_demanda_espontanea_09_10_14.pdf)), que aprova as linhas temáticas e as ações prioritárias para investimento em projetos de demanda espontânea no âmbito do CBH Araguari.
- Resolução CBH Araguari Nº 55, de 09 de outubro de 2014 ([http://www.cbharaguari.org.br/uploads/1\\_o\\_comite/3\\_legislacao/4\\_deliberacoes\\_resolucoes\\_portarias/2\\_resolucoes/2014/resolucao\\_55\\_criterios\\_de\\_hierarquizacao\\_09\\_10\\_14.pdf](http://www.cbharaguari.org.br/uploads/1_o_comite/3_legislacao/4_deliberacoes_resolucoes_portarias/2_resolucoes/2014/resolucao_55_criterios_de_hierarquizacao_09_10_14.pdf)), que aprova os critérios para a hierarquização dos projetos de demanda espontânea e demanda induzida no âmbito do CBH Araguari.

## **7 COMPONENTES E SUBCOMPONENTES DO PLANO DIRETOR EXECUTADOS**

O objetivo deste relatório, meta prevista no Indicador 2 - Planejamento e Gestão é mostrar as principais ações executadas pela ABHA sob a demanda do Comitê de Bacia Hidrográfica do Rio Araguari, no âmbito do Plano Diretor de Recurso Hídrico da Bacia Hidrográfica do Rio Araguari associado ao Plano Plurianual de Aplicação 2013/2017.

A seguir são apresentados os componentes do Plano Diretor de Recursos Hídricos da Bacia Hidrográfica do Rio Araguari associado com o Plano Plurianual de Aplicações elaborado pela ABHA, apresentando os objetos de todas as ações realizadas ou as que estão em andamento, bem como o valor proposto para as ações.

### **7.1 PROGRAMA 1 - ATENDIMENTO ÀS ATIVIDADES DO COMITÊ DA BACIA HIDROGRÁFICA DO RIO ARAGUARI (CBH ARAGUARI)**

#### **Descrição**

Com fundamento nas atribuições do Comitê, o Programa de Atendimento às Atividades do Comitê da Bacia Hidrográfica do Rio Araguari apresenta os grupos de ações que devem ser assegurados para a manutenção da dinâmica funcional e institucional, e para o fortalecimento da gestão participativa dos recursos hídricos na Bacia do Araguari.

- **APOIO E MANUTENÇÃO DO COMITÊ**

Atividade responsável pelo suporte do serviço de secretariado e pelas demais despesas decorrentes para sua funcionalidade.

- **AGENDA ANUAL DE ATIVIDADES**

Agenda que identifica as atividades formais que serão desenvolvidas, como atribuição deliberativa e consultiva do Comitê. Dessa forma, são previstas reuniões plenárias ordinárias e extraordinárias, funcionamento das Câmaras Técnicas e de eventuais Grupos de Trabalho Técnicos, reuniões e viagens institucionais da Diretoria e de outros membros, participação de representantes em outros grupos colegiados, além de novas demandas sem programação prévia..

Importante lembrar a necessidade de viabilizar a participação dos representantes do segmento da Sociedade Civil nos eventos agendados, observando em particular o caráter itinerante das reuniões plenárias, motivando o suporte financeiro adicional para viabilização de eventos.

- **MOBILIZAÇÃO SOCIAL**

Ação prevista para a promoção de maior alcance das atividades do Comitê junto à sociedade, dentro da rotina operacional, em especial junto aos demais atores e entidades associadas direta e/ou indiretamente à gestão e gerenciamento de recursos hídricos.

- **TREINAMENTO E CAPACITAÇÃO**

Grupo de atividades responsável pela promoção de treinamento e capacitação dos conselheiros dos Comitê e membros das Câmaras Técnicas. Como previsão, pode ser considerada a realização de cursos, seminários e oficinas, além da viabilização da participação em outros eventos que também promovam a qualificação e reforçam a imagem institucional do Comitê.

A ABHA, atuando como Secretaria Executiva do Comitê da Bacia Hidrográfica do Rio Araguari, tem apoiado o CBH na realização de reuniões e plenárias do Comitê, reuniões de Câmaras Técnicas, reuniões dos Grupos de Trabalhos, realização e participação em eventos e as demais atividades desenvolvidas pelo CBH.

Para dar suporte às demandas do CBH Araguari, a ABHA necessita lançar mão de várias contratações e manter o gerenciamento destas contratações, como por exemplo: serviços de realização e apoio a eventos; reserva e compra de passagens aéreas; locação de veículos, entre outros. As tabelas a seguir apresentam as ações do CBH Araguari, com apoio da ABHA.

**Tabela 4:** Realização de Reuniões Plenárias do CBH Araguari no ano de 2015

Reuniões Plenárias					
Ordem	Reuniões	Data	Horário	Local	Município
1ª	Ordinária	05.02.2015	8h30	SAE	Araguari

Reuniões Plenárias					
Ordem	Reuniões	Data	Horário	Local	Município
1ª	Ordinária (continuação)	12.02.2015	8h30	AMVAP	Uberlândia
2ª	Ordinária	09.04.2015	8h30	FIEMG	Uberlândia
3ª	Ordinária	11.06.2015	8h30	CRAS	Iraí de Minas
1ª	Extraordinária	16.07.2015	8h00	FIEMG	Uberlândia
4ª	Ordinária	06.08.2015	8h30	UNIARAXÁ	Araxá
5ª	Ordinária	01.10.2015	8h30	FIEMG	Uberlândia
2ª	Extraordinária	05.11.2015	8h30	FIEMG	Uberlândia
6ª	Ordinária	03.12.2015	8h30	UFU	Uberlândia

**Tabela 5:** Reuniões das Câmaras Técnicas e Grupos de Trabalho do CBH Araguari.

CTs e GTs	Data	Local
<b>CTIL</b> Câmara Técnica de Assuntos Institucionais e Legais	19.01.2015	Uberlândia
	25.05.2015	Uberlândia
	20.07.2015	Uberlândia
	16.11.2015	Uberlândia
<b>CTOC</b> Câmara Técnica de Outorga e Cobrança;	04.02.2015	Uberlândia
	08.04.2015	Uberlândia
	10.06.2015	Uberlândia
	15.07.2015	Uberlândia
	22.07.2015	Uberlândia



CTs e GTs	Data	Local
	10.09.2015	Uberlândia
	15.10.2015	Uberlândia
	18.11.2015	Uberlândia
<b>CTPlan</b> Câmara Técnica de Planejamento e Controle	23.01.2015	Uberlândia
	20.03.2015	Uberlândia
	22.05.2015	Uberlândia
	17.07.2015	Uberlândia
	11.09.2015	Uberlândia
	13.11.2015	Uberlândia
<b>GT Tanque Rede</b> Grupo de Trabalho Tanque Rede	27.01.2015	Uberlândia
	06.03.2015	Uberlândia
<b>GT Plano</b> Grupo de Trabalho de Elaboração da Proposta do Termo Referencia para Revisão do Plano Diretor de Recursos Hídricos da Bacia Hidrográfica do Rio Araguari	23.01.2015	Uberlândia
	22.05.2015	Uberlândia
	14.10.2015	Uberlândia
	30.10.2015	Uberlândia
	06.11.2015	Uberlândia
	20.11.2015	Uberlândia
<b>GTACG</b> Grupo de Trabalho de Acompanhamento do Contrato de Gestão	09.03.2015	Uberlândia
	14.05.2015	Uberlândia
	08.06.2015	Uberlândia
	09.09.2015	Uberlândia
<b>GTPPA</b> Grupo de Trabalho de Revisão do Plano Plurianual de Aplicação	25.06.2015	Uberlândia
	13.07.2015	Uberlândia
	03.08.2015	Uberlândia
	17.08.2015	Uberlândia

CTs e GTs	Data	Local
	03.09.2015	Uberlândia
	08.09.2015	Uberlândia
	21.09.2015	Uberlândia
	30.09.2015	Uberlândia
	22.10.2015	Uberlândia

**Tabela 6.** Eventos promovidos pelo CBH Araguari.

DATA	MUNICÍPIO	EVENTO
06 a 09 de Agosto de 2015	Araxá/MG	3º Seminário Técnico de Águas Subterrâneas
10 a 12 de Agosto de 2015	Foz do Iguaçu/PR	Visita Técnica ao Programa Cultivando Água Boa
13 a 16 de setembro de 2015	Uberlândia/MG	Conferência Nacional de Segurança Hídrica
03 e 04 de dezembro de 2015	Uberlândia/MG	Perspectivas na Gestão Ambiental da Bacia Hidrográfica do Rio Araguari

- **Processos Licitatórios e Contratações**

**Identificação no PDRH:** Componente 1

**Programa 1:** Programa de Atendimento às Atividades do CBH Araguari

**Subprograma:** Apoio e Manutenção do Comitê.

**Objeto:** Apoio e manutenção do Comitê na atividade responsável pelo suporte do serviço de secretariado através da contratação de empresa para prestação de serviços técnicos e administrativos.

**Valor:** R\$ 13.166,75

**Situação Atual:** Concluído

## **7.2 PROGRAMA 2 - PLANEJAMENTO E GESTÃO DE RECURSOS HÍDRICOS**

O Programa de Planejamento e Gestão de Recursos Hídricos visa promover a gestão democrática, participativa e descentralizada dos recursos hídricos da Bacia do Rio Araguari, através do fortalecimento institucional dos entes do Comitê, dinamizando os processos de planejamento e gerenciamento das demandas e disponibilidades hídricas através da implementação dos instrumentos da PNRH, promovendo o inventário, uso sustentável, controle e proteção dos recursos hídricos.

Objetiva implementar ações que favoreçam a universalização dos serviços de saneamento, a melhoria da eficiência dos processos que utilizam a água, a revitalização das sub-bacias hidrográficas, a articulação dos setores usuários, e a gestão da oferta e da demanda de água.

### **Objetivos Gerais**

- consolidação do planejamento dos recursos hídricos;
- fortalecimento do Sistema de Gerenciamento de Recursos Hídricos;
- apoio à gestão participativa dos recursos hídricos;
- revitalização de sub-bacias hidrográficas;
- universalização do Saneamento Básico.

As ações concebidas no Programa de Planejamento e Gestão de Recursos Hídricos foram desenvolvidas buscando garantir uma aplicação ampla, consistente e fundamental para a eficiência da gestão integrada dos recursos hídricos na Bacia do Rio Araguari.

A articulação das metas e ações do Programa devem contemplar critérios e diretrizes de ordem institucional, técnica e funcional, para a articulação e pactuação no uso da água entre os entes públicos, os usuários e os organismos da sociedade civil da Bacia.

Todas elas têm como pano de fundo a sustentabilidade hídrica da Bacia e devem ser desenvolvidas no sentido de fortalecer as instituições participantes da gestão, os interesses coletivos e a descentralização da gestão na Bacia.

- **Processos Licitatórios e Contratações**

**Identificação no PDRH:** Componente 1

**Programa 2:** Programa de Planejamento e Gestão de Recursos Hídricos

**Subprograma:** Ações Institucionais

**Objeto:** Contratação de pessoa jurídica, empresa especializada na prestação de serviços estatísticos para desenvolvimento de Pesquisa Exploratória Qualitativa, como parte do Projeto *Conferência Nacional de Segurança Hídrica*.

**Valor:** R\$ 114.040,00

**Situação Atual:** Concluído

**Identificação no PDRH:** Componente 2

**Programa 2:** Programa de Planejamento e Gestão de Recursos Hídricos

**Subprograma:** Ações Institucionais

**Objeto:** Contratação de local para realização do evento *Conferência Nacional de Segurança Hídrica*.

**Valor:** R\$ 70.200,00

**Situação Atual:** Concluído

### **7.3 PROGRAMA 3 - QUALIDADE DA ÁGUA**

#### **Descrição**

O Programa Água Boa foi criado a partir das diretrizes apontadas pelo PDRH e é constituído de quatro componentes principais:

1. Abastecimento de Água
2. Esgotamento Sanitário
3. Resíduos Sólidos
4. Drenagem Urbana

Seu objetivo é alcançar a Salubridade Ambiental, por meio de abastecimento de água potável, coleta e disposição sanitária de resíduos sólidos, líquidos e gasosos, promoção da disciplina sanitária de uso do solo, drenagem urbana, controle de doenças transmissíveis e demais serviços e obras especializadas, com a finalidade de proteger e melhorar as condições de vida urbana e rural.

As ações de saneamento têm também por objetivo subsidiar projetos que visem adequações sanitárias para atingir metas estabelecidas pelo enquadramento de corpos d'água na Bacia Hidrográfica do Rio Araguari.

O Convênio de Cooperação Nº 01509/2014 foi firmado entre a ABHA e a Universidade FEEVALE (Associação Pró-Ensino Superior em Novo Hamburgo – ASPEUR) tendo como objeto a cooperação técnica financeira, administrativa e gerencial, bem como a prestação de consultorias, validação de tecnologia, capacitações, intercâmbios institucionais e de viagens de estudo, com vistas à implantação de tecnologias para o tratamento de água e esgoto. As ações deste convênio tem previsão para serem implementadas no ano de 2016.

- **Processos Licitatórios e Contratações**

**Identificação no PDRH:** Componente 2

**Programa 3:** Programa de Qualidade da Água

**Subprograma:** Combate a Perdas Físicas da Água

**Objeto:** Aquisição de hidrômetros (hidrômetro velocimétrico unijato classe B) para atender o município de Pratinha/MG.

**Valor:** R\$ 50.999,99

**Situação Atual:** Concluído

**Identificação no PDRH:** Componente 2

**Programa 3:** Programa de Qualidade da Água

**Subprograma:** Plano Municipal de Saneamento Básico

**Objeto:** Apoio na elaboração dos Planos Municipais de Saneamento Básico dos municípios de Araguari, Tupaciguara, Araxá, Tapira, Pratinha, Campos Altos, Rio Paranaíba, Serra do Salitre, Ibiá, Indianópolis, Iraí de Minas, Pedrinópolis, Perdizes e Nova Ponte, pertencentes à Bacia Hidrográfica do Rio Araguari, incluindo a gestão dos serviços de saneamento básico

em articulação com as políticas de desenvolvimento urbano, de uso e ocupação do solo, ambiental e de gestão dos recursos hídricos.

**Valor:** R\$ 921.742,00

**Situação Atual:** Em andamento

**Identificação no PDRH:** Componente 2

**Programa 3:** Programa de Qualidade da Água

**Subprograma:** Plano Municipal de Saneamento Básico

**Objeto** Contratação de Pessoa Jurídica, consultoria técnica para atuação como Gerenciadora de Projeto, para a condução do projeto *Acompanhamento técnico da elaboração dos Planos Municipais de Saneamento Básico*.

**Valor:** R\$ 56.742,00

**Situação Atual:** Em andamento

## 7.4 PROGRAMA 4 – IMPACTO NA QUANTIDADE DE ÁGUA

### Descrição

O Plano Nacional de Recursos Hídricos define como objetivos estratégicos a melhoria das disponibilidades hídricas, superficiais e subterrâneas, em qualidade e em quantidade; a redução dos conflitos reais e potenciais de uso da água, bem como dos eventos hidrológicos críticos; a percepção da conservação da água como valor socioambiental relevante.

O objetivo geral deste programa é a implementação de ações mitigadoras do impacto ambiental visando a revitalização da bacia do Rio Araguari e consequentemente a melhoria da qualidade e quantidade dos recursos hídricos, bem como garantir a incorporação dos conhecimentos e continuidade das ações. Os objetivos específicos deste programa visam:

- Conhecer as sub-bacias para selecionar áreas para serem estudadas;
- Identificar áreas críticas, através de imagem de satélite e visita de campo;
- Fazer um diagnóstico ambiental nas áreas selecionadas;
- Fazer um cadastramento dos usuários da sub-bacia selecionada, com questionário, metodologia previamente definidos e visita a todas as propriedades, visando identificar o uso dos recursos hídricos e condição sócio econômica dos moradores;

- Propor medidas mitigadoras visando redução do processo erosivo e assoreamento dos corpos d'água;
- Atuar na proteção e recuperação das áreas degradadas e áreas de preservação permanente (APP);
- Estimular o uso conservacionista do solo;
- Readequar e conservar estradas rurais;
- Implantar matas ciliares;
- Conservar e recuperar nascente, mata ciliar e área de preservação permanente (APP);
- Atuar na mobilização e conscientização da população para gestão participativa dos recursos hídricos, visando à continuidade e otimização dos resultados propostos;
- Estabelecer e ampliar viveiros (parcerias);
- Fornecer mudas (plantio/manutenção);
- Buscar parceiros fomentadores de projetos.

É importante destacar que não houve investimentos para o desenvolvimento das ações elencadas neste Programa. Embora não tenha sido determinante, boa parte dos objetivos guarda relação direta com a revisão do Plano Diretor de Recursos Hídricos da Bacia Hidrográfica do Rio Araguari e com o Plano Plurianual de Aplicação dos recursos, cujos processos estão ainda em fase de elaboração.

## **7.5 PROGRAMA 5 - COMUNICAÇÃO, MOBILIZAÇÃO E EDUCAÇÃO AMBIENTAL**

### **Descrição**

O presente Programa tem o propósito de direcionar recursos para fortalecer a gestão das águas, por intermédio da mobilização e da comunicação, trazendo para o cenário dos debates e das formulações, importantes segmentos que atuam na Bacia, sejam organizações de cunho popular, patronal, territorial, de defesa de interesses difusos, acadêmicas, tanto quanto as organizações dos diversos segmentos usuários e seus representantes.

A participação organizada desses atores nas diversas atividades a serem programadas deverá acrescentar capital social em torno da questão hídrica, propiciando condições

objetivas para que eles intervenham na política das águas da Bacia, para que se credenciem para formular os necessários pactos de uso da água nas sub-bacias críticas, para que acompanhem o monitoramento da qualidade e da quantidade dos recursos hídricos dos cursos que drenam a Bacia do Rio Araguari, enfim, para que planejem e compatibilizem os diversos usos e necessidades das águas com vistas à sua sustentabilidade no tempo e no espaço.

### **Objetivos:**

- ✓ Desenvolver atividades mobilizando os diversos atores com interface em Recursos Hídricos, com vistas ao seu empoderamento para a Gestão Hídrica da Bacia;
- ✓ Planejar a comunicação de maneira estratégica e alinhada aos objetivos do CBH Araguari;
- ✓ Coordenar, organizar e apoiar as iniciativas dos atores sociais da bacia em eventos e atividades relacionadas com os Recursos Hídricos, buscando criar condições para a sua participação mantendo-os engajados em suas causas;
- ✓ Propor e organizar formas de participação dos usuários, organizações da sociedade civil e do poder público da Bacia em atividades voltadas para a reflexão e formulação de políticas para as águas;
- ✓ Difundir informações em diversas mídias, promover a coletivação, registrar a memória da Bacia Hidrográfica e fornecer elementos de identificação com a causa e com o projeto mobilizador;
- ✓ Confeccionar material institucional de apoio à comunicação social nas atividades de mobilização;
- ✓ Desenvolver junto à mobilização social e à comunicação, metodologias para implementação da Educação Ambiental nas ações do CBH Araguari.

- **Processos Licitatórios e Contratações**

**Identificação no PDRH:** Componente 4

**Programa 5:** Programa de Comunicação, Mobilização e Educação Ambiental

**Subprograma:** Difusão e Mobilização Social

**Objeto:** Serviços de comunicação social atribuições de natureza técnica, administrativa e financeira da ABHA, com o objetivo de desenvolvimento de atividades associadas à



comunicação social e ao suporte a programas, projetos e ações de gestão e gerenciamento de recursos hídricos.

**Valor:** R\$ 104.763,84

**Situação Atual:** Em andamento

**Identificação no PDRH:** Componente 4

**Programa 5:** Programa de Comunicação, Mobilização e Educação Ambiental

**Subprograma:** Material Institucional

**Objeto:** Contratação de empresa especializada na prestação de serviços gráficos para confecção e impressão de materiais gráficos.

**Valor:** R\$ 16.300,00

**Identificação no PDRH:** Componente 4

**Programa 5:** Programa de Comunicação, Mobilização e Educação Ambiental

**Subprograma:** Material Institucional

**Objeto:** Contratação de empresa especializada na prestação de serviços gráficos para confecção e impressão de informativos bimestrais do CBH Araguari.

**Valor:** R\$ 5.980,00

**Situação Atual:** Concluído

**Identificação no PDRH:** Componente 4

**Programa 5:** Programa de Comunicação, Mobilização e Educação Ambiental

**Subprograma:** Material Institucional

**Objeto:** Prestação de serviços gráficos para confecção de material institucional para atender às necessidades da Associação Multissetorial de Usuários de Recursos Hídricos da Bacia do Rio Araguari (ABHA).

**Valor:** R\$ 8.938,00

**Situação Atual:** Concluído

**Identificação no PDRH:** Componente 4

**Programa 5:** Programa de Comunicação, Mobilização e Educação Ambiental

**Subprograma:** Material Institucional

**Objeto:** Construção e/ou reformulação de websites, para atender às necessidades da ABHA.

**Valor:** R\$ 13.050,00

**Situação Atual:** Em andamento

## **8 COMPONENTES E SUBCOMPONENTES DO PLANO DIRETOR EXECUTADOS COM RECURSOS DE OUTRAS FONTES**

O componente 5 do Plano Diretor da Bacia Hidrográfica do Rio Araguari é composto por programas que são executados e financiados por outras instituições, independentemente da participação direta do CBH Araguari ou da Agência.

### **a. PROGRAMA BURITI / DMAE UBERLÂNDIA**

**Objeto:** Ações de proteção, preservação, recuperação e monitoramento das condições ambientais das Áreas de Preservação Permanente (APPs) das bacias do Rio Uberabinha e Ribeirão Bom Jardim, a montante das captações.

O Programa Buriti é um programa de referência em aplicação dos recursos dos serviços de saneamento na recuperação ambiental, em atendimento à Lei 12.503/97, do Estado de Minas Gerais. Foi implementado nas sub-bacias do Uberabinha e do Bom Jardim, em Uberlândia e é conduzido pelo Departamento de Água e Esgoto (DMAE), por meio de parcerias firmadas entre o Poder Público e os proprietários rurais, com adesão voluntária. Existe dotação orçamentária anual correspondente a 0,5% da arrecadação operacional daquela Instituição apurada no exercício anterior ao do investimento. No ano de 2015 os investimentos realizados no referido programa pelo DMAE foram de R\$ 791.860,00.

Existe previsão no PPA 2013-2017 de investimentos para apoio ao Programa Buriti, fato que deverá ser concretizado a partir deste ano.

### **b. RECUPERAÇÃO AMBIENTAL PARA CONSERVAÇÃO DOS RECURSOS HÍDRICOS NA SUB-BACIA DO RIO MISERICÓRDIA, IBIÁ-MG.**

**Objeto:** Implementação de ações mitigadoras do impacto ambiental visando a revitalização da sub-bacia do Rio Misericórdia e consequentemente a melhoria da qualidade e quantidade dos recursos hídricos, bem como garantir a incorporação dos conhecimentos e continuidade das ações.

Projeto Rio Misericórdia, realizado no município de Ibiá é suportado pelo Convênio nº 002/ANA/2011 (ANA) e pelo Convênio de Cooperação Técnica e Financeira Nº 001/2011 (ABHA). Em estudos realizados pela ABHA com participação de bolsistas do CNPQ diagnosticou-se que o entorno do rio Misericórdia apresentava áreas degradadas da pastagem até na margem do rio, ausência total de vegetação ciliar em alguns trechos de área de preservação permanente, presença de grandes erosões, vestígios da presença de animais na margem do rio, erosão em estradas vicinais, voçorocas. Esse projeto tinha como principais metas aumentar áreas de preservação permanente (APP) nessa sub-bacia; melhorar os níveis da qualidade ambiental local através da recuperação de áreas degradadas; aproveitamento da água de chuva pela construção de bacias de captação, terraços e bigodes; reduzir a perda de solo na sub-bacia através da recuperação de áreas degradadas e adoção de manejo conservacionista; dentre outros. O referido projeto foi finalizado em outubro de 2015.

Os investimentos realizados para a execução deste projeto somam a quantia de R\$ 757.321,20 e foram obtidos a partir do Convênio nº 002/ANA/2011 celebrado entre a ANA e a Prefeitura Municipal de Ibiá com interveniência da ABHA, onde coube à concedente (ANA) o desembolso de R\$ 497.201,78 e a conveniente (Município de Ibiá) o desembolso de R\$ 260.119,42. Posteriormente, foi firmado o Convênio de Cooperação Técnica e Financeira nº 001/2011 entre a ABHA e a Prefeitura Municipal de Ibiá com interveniência do CBH Araguari, onde coube à concedente (ABHA) o desembolso de R\$ 244.973,00 e a conveniente (Município de Ibiá) o desembolso de R\$ 15.146,42.

## **9 RECOMENDAÇÕES DE AÇÕES COM VISTAS À ACELERAÇÃO DA IMPLEMENTAÇÃO DO PLANO DIRETOR DE RECURSOS HÍDRICOS**

Tendo em vista a necessidade de atualizações e busca por novos dados referentes à bacia hidrográfica do Rio Araguari, está prevista no PPA 2013-2017 a revisão do Plano Diretor de Recursos Hídricos da Bacia Hidrográfica do Rio Araguari, assim como a proposta de Enquadramento dos Corpos de Água em Classes e a revisão da Metodologia de Cobrança pelo Uso dos Recursos Hídricos.

Durante o ano de 2015 foram discutido entre o Comitê da Bacia Hidrográfica do Rio Araguari e outras entidades o desenvolvimento e a implementação do Plano de Contingência para Enfretamento da Crise Hídrica do Comitê da Bacia Hidrográfica do Rio Araguari que contempla a criação de uma sala de situação para fazer o monitoramento das sub-bacias declaradas ou com potencial de conflitos e mananciais urbanos.

Em junho de 2015 foi criado pela Resolução CBH-Araguari Nº 63/2015 ([http://www.cbharaguari.org.br/uploads/1\\_o\\_comite/3\\_legislacao/4\\_deliberacoes\\_resolucoes\\_portarias/2\\_resolucoes/2015/res\\_63\\_2015.pdf](http://www.cbharaguari.org.br/uploads/1_o_comite/3_legislacao/4_deliberacoes_resolucoes_portarias/2_resolucoes/2015/res_63_2015.pdf)) o Grupo de Trabalho de Revisão do Plano Plurianual de Aplicações no Âmbito da Bacia Hidrográfica do Rio Araguari, tendo como principais objetivos promover o redirecionamento de ações do PPA para garantir a execução das ações nele previstas e apontar o melhor caminho e alternativas para a efetiva implementação do PPA revisado.

O Plano Plurianual de Aplicações – PPA foi elaborado para separar as ações prioritárias por programas, visando, assim, facilitar o desenvolvimento das ações previstas, num horizonte de 2013 a 2017, e consequentemente acelerar a implementação do PDRH da Bacia Hidrográfica do Rio Araguari.

Em fevereiro de 2015 foi instituído pela Resolução CBH-Araguari Nº 60/2015 ([http://www.cbharaguari.org.br/uploads/1\\_o\\_comite/3\\_legislacao/4\\_deliberacoes\\_resolucoes\\_portarias/2\\_resolucoes/2015/resolucao\\_60\\_2015.pdf](http://www.cbharaguari.org.br/uploads/1_o_comite/3_legislacao/4_deliberacoes_resolucoes_portarias/2_resolucoes/2015/resolucao_60_2015.pdf)), o Grupo de Trabalho Águas Subterrâneas, com a finalidade de criar diretrizes para aumentar o conhecimento sobre a disponibilidade hídrica, distribuição, qualidade e uso das águas subterrâneas da Bacia do rio Araguari.

Em agosto de 2014 foi instituído pela Portaria CBH Nº 002/2014 ([http://www.cbharaguari.org.br/uploads/1\\_o\\_comite/3\\_legislacao/4\\_deliberacoes\\_resolucoes\\_portarias/3\\_portarias/2014/24\\_PortariaCBH\\_002\\_2014.pdf](http://www.cbharaguari.org.br/uploads/1_o_comite/3_legislacao/4_deliberacoes_resolucoes_portarias/3_portarias/2014/24_PortariaCBH_002_2014.pdf)), o Grupo de Trabalho para elaboração de proposta do Termo de Referência para a Revisão do Plano Diretor de Recursos Hídricos da Bacia Hidrográfica do rio Araguari - GT Plano. O referido GT aguarda definição do Zoneamento Ambiental e Produtivo (ZAP), para uma melhor análise da situação.

Em maio de 2014 foi assinado o contrato entre a ABHA e empresa DRZ para elaboração dos Planos Municipais de Saneamento Básico, que contemplará 14 municípios na bacia.

Esses planos apresentarão um conjunto de serviços, infraestruturas e instalações operacionais necessários relativos aos processos de abastecimento de água, esgotamento sanitário, manejo de resíduos sólidos, drenagem e manejo das águas pluviais. O documento após aprovado tornar-se-á um instrumento estratégico de planejamento e de gestão participativa, podendo assim apontar mais ações para a ABHA desenvolver com os municípios pertencentes à bacia, incluindo o saneamento rural.

Também em maio de 2014 foi instituído pela Portaria CBH Nº 001/2014, o Grupo de Trabalho denominado GT Tanque Rede que tem como objetivo indicar a capacidade de suporte nos lagos para este tipo de empreendimento.

## 10 CONSIDERAÇÕES FINAIS

No ano de 2015, ações importantes com a finalidade de melhorar a qualidade ambiental na Bacia Hidrográfica do Rio Araguari foram adotadas e/ou tiveram continuidade, como por exemplo, a construção dos Planos Municipais de Saneamento Básico. O desenvolvimento do PMSB e sua implementação nos municípios da bacia trará contribuições significativas para a salubridade ambiental, bem como para a melhoria da qualidade de vida da população. O CBH Araguari, durante a revisão do PPA, prevê dotação orçamentária para contribuir com as metas, ações e programas estabelecidos pelo PMSB.

Alguns desembolsos e investimentos realizados diferem do previsto dentro do PPA, isto se deve à demanda real das ações, que por muitas vezes, não é prevista durante a elaboração do PPA. Justificando a eventual diferença de valores, isto quer dizer que, além dos valores apropriados na contratação de ações por meio de processos seletivos licitatórios, houve a destinação de desembolsos para atividades inerentes à consecução de determinadas ações contratadas que não podiam estar previstas na licitação, a exemplo de diárias de viagem e demais despesas correspondentes ao acompanhamento dos trabalhos e aferição dos resultados.

Diante do quadro de degradação ambiental da Bacia Hidrográfica do Rio Araguari, sabemos que há muito por fazer, porém, o CBH Araguari vem adotando medidas e implementando ações significativas com a finalidade de que, no decorrer do tempo, este quadro seja revertido. O CBH Araguari encontra-se em constante processo de aprendizagem e amadurecimento, sendo assim um constante processo de aprimoramento, desta forma é

possível identificar as deficiências e aumentar os resultados positivos na Bacia Hidrográfica do Rio Araguari.

ORIGINAL ASSINADO

Ronaldo Brandão Barbosa  
**Gerente Administrativo e Financeiro**

Sérgio Leal  
**Diretor Presidente**